



**Programme de recherche EJMAO,
*Emploi des Jeunes et Migrations en Afrique de
l'Ouest***

PRODUCTIVITE DES UPA PAR TRAVAILLEUR

On considère les gains et stocks des UPA et on les ramène au nombre de travailleurs dans chaque UPA (chef d'UPA compris).

→ Productivité par travailleur = (gains et stocks de l'UPA)/Nb total de travailleurs

Plan du document :

Productivité des UPA par travailleur 1

- ❖ Données générales 2
- ❖ Productivité/travailleur et nombre de travailleurs dans l'UPA..... 3
- ❖ Productivité/travailleur et type d'UPA..... 5
- ❖ Productivité/travailleur et culture du coton/riz..... 7
- ❖ Productivité/travailleur et statut familial du chef d'UPA dans sa cuisine..... 8
- ❖ Productivité/travailleur et taille de l'UPA 9
- ❖ Productivité/travailleur et équipement possédé par l'UPA..... 9

Productivité/travailleur des UPA des chefs de cuisine et caractéristiques des cuisines..... 10

- ❖ Productivité/travailleur pour l'UPA du chef de cuisine et migrations au sein de la cuisine 10
- ❖ Productivité/travailleur pour l'UPA du chef de cuisine et envois des migrants à leur cuisine d'origine..... 11
- ❖ Productivité/travailleur pour l'UPA du chef de cuisine et activité autonome des autres membres de la cuisine..... 12
- ❖ Productivité/travailleur pour l'UPA du chef de cuisine et présence d'autres chefs d'UPA dans les cuisines..... 13

❖ **Données générales**

La productivité des UPA par travailleur est **moins importante dans le Miniankala qu'en zone Office du Niger** (123 000 contre 193 000 fcfa/travailleur et /an).

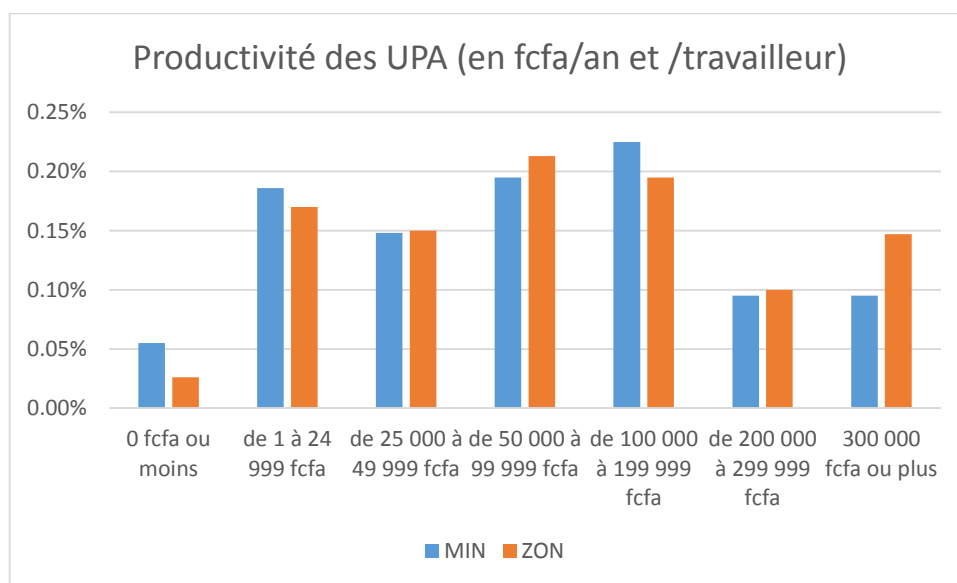
	N	Minimum	Maximum	Moyenne	Ecart type
Miniankala	830	0	1250000	123264	153241
Zone Office du Niger	1134	-7400	6246600	193322	418609

Quelle que soit la zone d'étude, toujours **plus de 50% des UPA dont la productivité par travailleur est inférieure à 100 000 fcfa/travailleur et /an** : 58% des UPA dans le Miniankala vs. 56% en zone Office du Niger.

(/travailleur et /an)	Miniankala	Zone Office du Niger
-----------------------	------------	----------------------

	effectifs	%	effectifs	%
0 fcfa ou moins	46	5,5%	29	2,6%
de 1 à 24 999 fcfa	154	18,6%	193	17,0%
de 25 000 à 49 999 fcfa	123	14,8%	170	15,0%
de 50 000 à 99 999 fcfa	162	19,5%	241	21,3%
de 100 000 à 199 999 fcfa	187	22,5%	221	19,5%
de 200 000 à 299 999 fcfa	79	9,5%	113	10,0%
300 000 fcfa ou plus	79	9,5%	167	14,7%
Total	830	100%	1134	100%

En graphique, pour mieux voir :



❖ Productivité/travailleur et nombre de travailleurs dans l'UPA

Pour les deux terrains d'étude, il y a une corrélation positive entre le nombre de travailleurs dans l'UPA et la productivité par travailleur de cette UPA, c'est-à-dire que **plus il y a de travailleurs dans l'UPA, plus celle-ci a une productivité par travailleur élevée.**

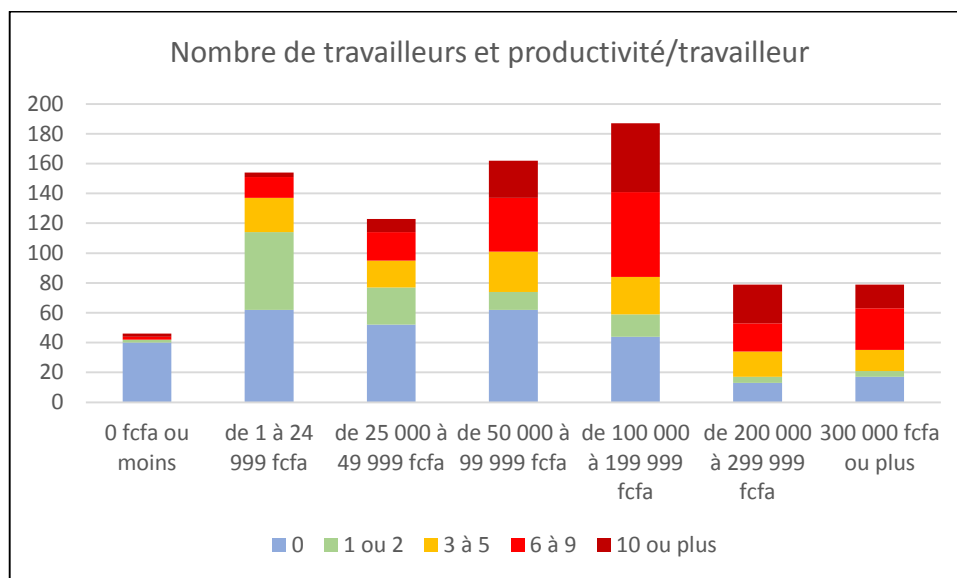
(test = corrélation de Pearson entre « nb total de travailleurs en plus du chef » et « productivité de l'UPA/travailleur ») :

	r	N	P
Miniankala	0,212	830	0,000
Zone Office du Niger	0,154	1134	0,000

Pour illustrer ça : [RQ : moins net en ZON, mais corrélation significative]

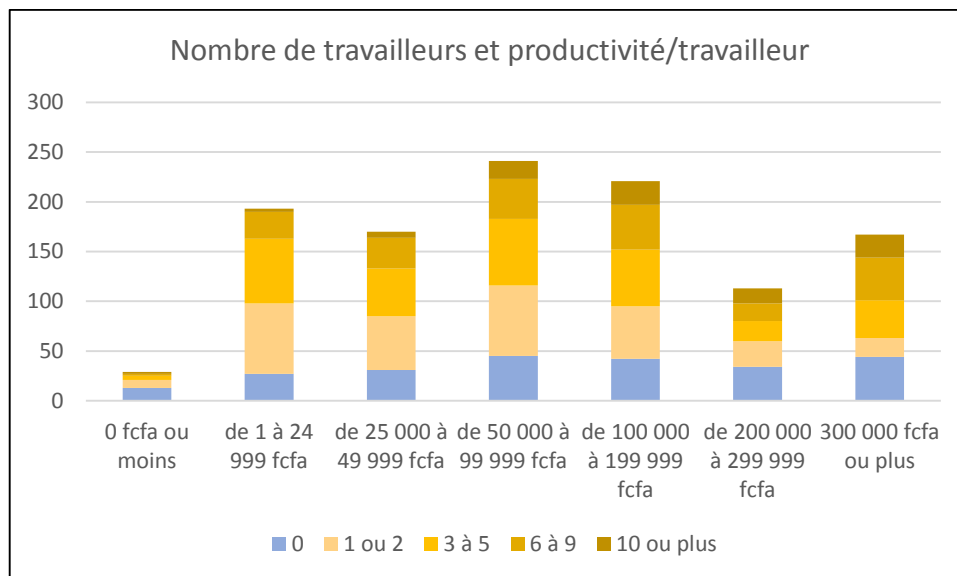
MINIANKALA	Productivité des UPA (en fcfa/travailleur et /an)							
Nb de travailleurs en plus du chef	0 fcfa ou moins	de 1 à 24 999	de 25 000 à 49 999	de 50 000 à 99 999	de 100 000 à 199 999	de 200 000 à 299 999	300 000 ou plus	Total
0	40	62	52	62	44	13	17	290

1 ou 2	2	52	25	12	15	4	4	114
3 à 5	0	23	18	27	25	17	14	124
6 à 9	2	14	19	36	57	19	28	175
10 ou plus	2	3	9	25	46	26	16	127
Total	46	154	123	162	187	79	79	830



En abscisse, productivité/travailleur de l'UPA, en ordonnée, effectif des UPA (avec ces caractéristiques en termes de nombre de travailleurs et de productivité/travailleur) dans l'échantillon.

Zone ON	Productivité des UPA (en fcfa/travailleur et /an)							
Nb de travailleurs en plus du chef	0 fcfa ou moins	de 1 à 24 999	de 25 000 à 49 999	de 50 000 à 99 999	de 100 000 à 199 999	de 200 000 à 299 999	300 000 ou plus	Total
0	13	27	31	45	42	34	44	236
1 ou 2	8	71	54	71	53	26	19	302
3 à 5	4	65	48	67	57	20	38	299
6 à 9	2	27	31	40	45	18	43	206
10 ou plus	2	3	6	18	24	15	23	91
Total	29	193	170	241	221	113	167	1134

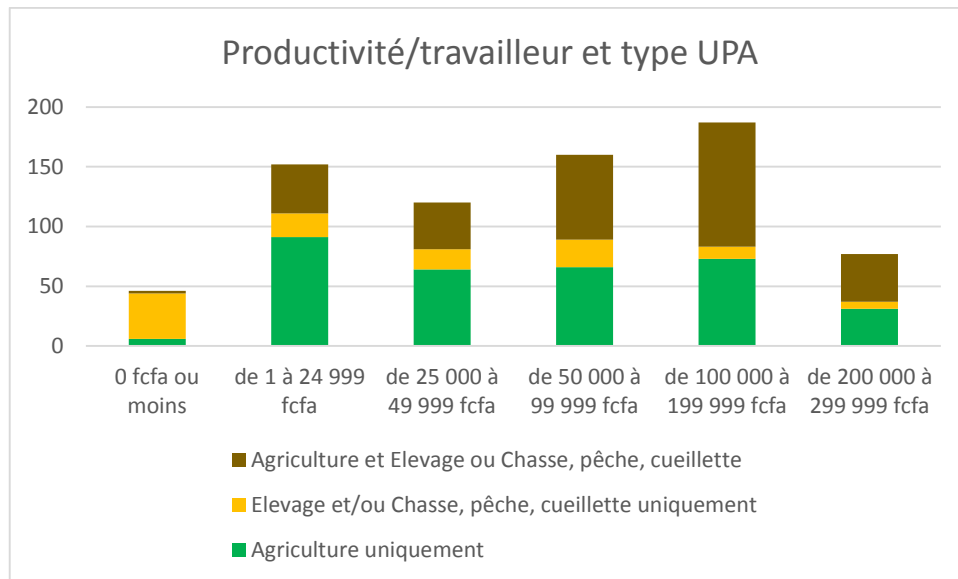


❖ Productivité/travailleur et type d'UPA

Les UPA les plus productives, en termes de productivité par travailleur, sont les UPA « mixtes », c'est-à-dire les UPA d'agro-éleveurs.

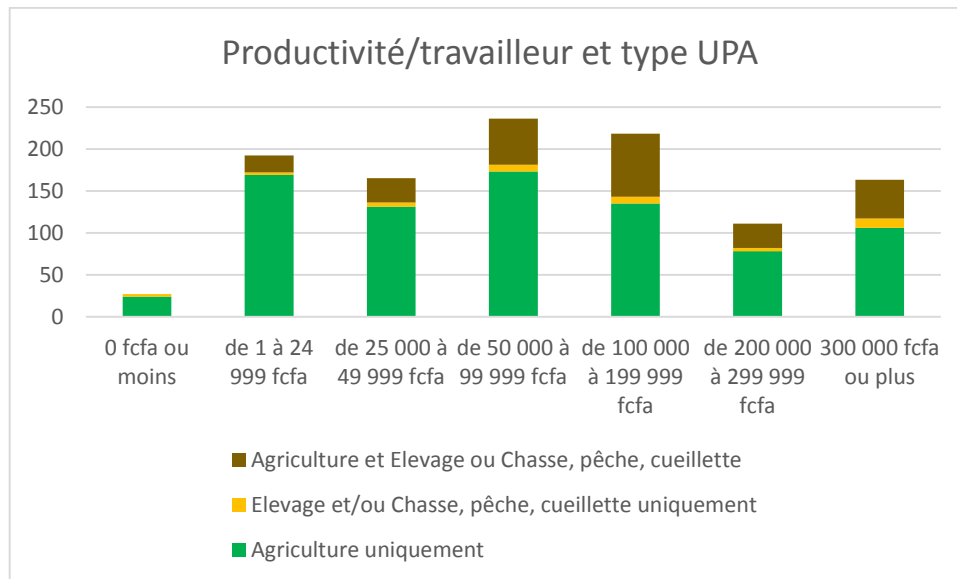
Dans le Miniankala, les UPA uniquement d'élevage ou de chasse/pêche/cueillette sont une proportion importante à être « non productives », ce qui signifie que le travail investi ne permet pas de dégager de l'argent de cette activité.

<u>MINIANKALA</u>		Agriculture uniquement	Elevage et/ou Chasse, pêche, cueillette uniquement	Agriculture et Elevage ou Chasse, pêche, cueillette	TOTAL
Productivité/travailleur	0 fcfa ou moins	1,7%	30,4%	0,6%	5,6%
	de 1 à 24 999 fcfa	26,1%	16,0%	11,9%	18,6%
	de 25 000 à 49 999 fcfa	18,4%	13,6%	11,3%	14,7%
	de 50 000 à 99 999 fcfa	19,0%	18,4%	20,6%	19,6%
	de 100 000 à 199 999 fcfa	21,0%	8,0%	30,1%	22,9%
	de 200 000 à 299 999 fcfa	8,9%	4,8%	11,6%	9,4%
	300 000 fcfa ou plus	4,9%	8,8%	13,9%	9,3%
Total	%	100,0%	100,0%	100,0%	100,0%
	Effectifs	348	125	345	818



En zone Office du Niger, les UPA « non productives » sont des UPA uniquement agricoles (rq : attention aux % du tableau suivant, tenir compte des effectifs ; plutôt regarder graphique après).

Zone OFFICE DU NIGER		Agriculture uniquement	Elevage et/ou Chasse, pêche, cueillette uniquement	Agriculture et Elevage ou Chasse, pêche, cueillette	TOTAL
Productivité/travailleur	0 fcfa ou moins	2,9%	7,1%	0,0%	2,4%
	de 1 à 24 999 fcfa	20,7%	7,1%	7,9%	17,3%
	de 25 000 à 49 999 fcfa	16,1%	11,9%	11,4%	14,8%
	de 50 000 à 99 999 fcfa	21,2%	19,0%	21,7%	21,2%
	de 100 000 à 199 999 fcfa	16,5%	19,0%	29,5%	19,6%
	de 200 000 à 299 999 fcfa	9,6%	9,5%	11,4%	10,0%
	300 000 fcfa ou plus	13,0%	26,2%	18,1%	14,7%
Total	%	100,0%	100,0%	100,0%	100,0%
	Effectifs	816	42	254	1112



❖ **Productivité/travailleur et culture du coton/riz**

- Pour le Miniankala, parmi les UPA qui ont des cultures, il y a une nette différence de productivité/travailleur entre les UPA qui cultivent du coton et celles qui n'en cultivent pas : **les UPA qui cultivent le coton, avec une productivité de l'ordre de 190 000 fcfa/travailleur et /an, sont beaucoup plus productives que les UPA agricoles qui ne cultivent pas de coton, dont la productivité est en moyenne de 72 000 fcfa/travailleur et /an.** **Attn, = ment upa des chefs, donc autres critères**

		Moyenne	N	Ecart-type
Culture de COTON	Non	72074	375	101392
	Oui	189820	330	149381
Total		127190	705	139092

- Dans la zone Office du Niger, parmi les UPA qui ont des cultures, **celles qui cultivent du riz ont des productivités par travailleur supérieures à celles des UPA qui ne cultivent pas de riz** (de l'ordre de 224 000 fcfa/travailleur et par an pour les premières contre 168 000 fcfa/travailleur et par an pour les secondes).

		Moyenne	N	Ecart-type
Culture de RIZ	Non	168324	622	493204
	Oui	224445	468	306350
Total		192420	1090	423947

RQ1 : parmi les UPA qui cultivent du riz, les UPA en monoculture ne sont pas plus productives (par travailleur) que les UPA qui cultivent aussi d'autres variétés.

RQ2 : parmi les UPA qui cultivent du riz, celles qui cultivent en contre-saison ont des niveaux de productivité plus élevés que celles qui ne cultivent qu'en hivernage.

		Moyenne	N	Ecart-type
Culture de RIZ en contre-saison	Non	193822	199	232012
	Oui	247099	269	350081
Total		224445	468	306350

❖ **Productivité/travailleur et statut familial du chef d'UPA dans sa cuisine**

Les UPA des chefs de cuisine sont beaucoup plus productives que celles tenues par d'autres membres de la cuisine. Cependant, deux variables se confondent ici et les tableaux suivants permettent de voir le poids de chacune de ces caractéristiques dans les différences observées. Ainsi, **la différence la plus marquante est plus une question de sexe que de statut qu'a le chef de l'UPA au sein de sa cuisine.**

- Dans le Miniankala, les UPA des femmes ont des niveaux de productivité beaucoup plus faibles que celles des hommes (55 000 fcfa/travailleur et par an pour les UPA de femmes, contre 159 000 fcfa/travailleur et par an pour les UPA des hommes).

Si l'on regarde uniquement parmi les hommes, on voit que les UPA des chefs de cuisine sont plus productives (168 000 fcfa/travailleur et /an) que les UPA tenues par d'autres hommes de la cuisine (131 000 fcfa/travailleur et /an) mais cette différence est finalement relativement peu importante (et faiblement significative) par rapport à la différence qui existe avec les niveaux de productivité des UPA des femmes.

<u>MINIANKALA</u>		N	Moyenne	Ecart-type
Statut du chef d'UPA dans la cuisine	Non chef de cuisine	400	79858	143456
	Chef de cuisine	409	166363	152855
Parmi les hommes	Non chef de cuisine	123	130682	222177
	Chef de cuisine	401	167649	153202
Sexe du chef d'UPA	Hommes	524	158972	172371
	Femmes	279	54590	69648

- En zone Office du Niger, les données sont moins contrastées mais les résultats vont dans le même sens : les UPA des femmes sont moins productives (par travailleur) que celles des hommes, et les UPA des chefs de cuisine sont plus productives que celles des non-chefs (que l'on regarde parmi l'ensemble des chefs d'UPA ou parmi les seuls hommes chefs d'UPA).

<u>Zone OFFICE DU NIGER</u>		N	Moyenne	Ecart-type
Statut du chef d'UPA dans la cuisine	Non chef de cuisine	619	182626	519459
	Chef de cuisine	485	213043	253097
Parmi les hommes	Non chef de cuisine	125	250114	456607
	Chef de cuisine	473	216617	254896
Sexe du chef d'UPA	Hommes	598	223619	307991
	Femmes	509	162997	525723

❖ Productivité/travailleur et taille de l'UPA

Pour regarder la « taille de l'UPA », on considère les surfaces cultivées pendant l'hivernage pour chacune des UPA décrites.

Parmi les UPA qui ont des cultures, quel que soit le terrain considéré, il y a une corrélation très significative et positive entre la surface cultivée pendant l'hivernage pour l'UPA et sa productivité par travailleur, c'est-à-dire que **plus la productivité par travailleur est élevée, plus la surface cultivée pendant l'hivernage est élevée** ou **plus l'UPA est grande, c'est-à-dire plus la surface cultivée pendant l'hivernage est élevée, plus la productivité par travailleur est élevée.**

[RQ : dit dans les deux sens car cette analyse ne permet en rien de présupposer du sens de causalité entre ces deux variations.]

(test = corrélation de Pearson entre « surface cultivée pendant l'hivernage » et « productivité de l'UPA/travailleur ») :

	r	N	P
Miniankala	0,586	595	0,000
Zone Office du Niger	0,232	512	0,000

❖ Productivité/travailleur et équipement possédé par l'UPA

Puisqu'on peut faire l'hypothèse que chaque UPA n'a pas son propre matériel et qu'au sein d'une même cuisine, l'équipement possédé par le chef peut être aussi utilisé par d'autres UPA (sans que celles-ci ne déclarent donc ce matériel dans leur propre équipement), on regarde uniquement parmi les UPA des chefs de cuisine. [RQ : de plus, limite les questions de « comparabilité » selon les cultures puisque les chefs de cuisine ont sensiblement les mêmes cultures]

Sans surprise, il y a bien **une corrélation entre le matériel possédé et la productivité par travailleur des UPA**. Evidemment, ces deux variables sont aussi liées par la corrélation qui existe pour chacune d'entre elles avec les surfaces cultivées au sein des UPA.

		MINIANKALA		ZONE OFFICE DU NIGER	
		Productivité par travailleur	Surface cultivée en hivernage	Productivité par travailleur	Surface cultivée en hivernage
Nombre de charrues possédées	Corrélation de Pearson	,310**	,539**	,353**	,504**
	Sig.	,000	,000	,000	,000
	N	407	413	384	386
Nombre de boeufs de labour possédés	Corrélation de Pearson	,461**	,741**	,382**	,437**
	Sig.	,000	,000	,000	,000
	N	407	413	384	386
Nombre de charrettes possédées	Corrélation de Pearson	,364**	,579**	,187**	,394**
	Sig.	,000	,000	,000	,000
	N	407	413	384	386
Nombre d'ânes possédés	Corrélation de Pearson	,365**	,533**	,307**	,372**

	Sig.	,000	,000	,000	,000
	N	407	413	384	386

PRODUCTIVITE/TRAVAILLEUR DES UPA DES CHEFS DE CUISINE ET CARACTERISTIQUES DES CUISINES

❖ Productivité/travailleur pour l'UPA du chef de cuisine et migrations au sein de la cuisine

Dans le Miniankala, il n'y a pas de différence significative de productivité/travailleur de l'UPA du chef de cuisine entre les cuisines sans migrant et celles avec migrants.

- ➔ Il ne paraît donc pas possible de dire que les migrants « fuient » des cuisines où les UPA des chefs sont non productives, sauf à considérer que s'ils étaient travailleurs dans l'UPA du chef, la productivité/travailleur pourrait en être diminuée (par exemple, si les surfaces exploitées correspondent à l'ensemble des surfaces disponibles et que les rendements des productions sont au maximum du possible, donc qu'un travailleur en plus ne permettrait pas d'augmenter les productions de l'UPA).

RQ : résultat pas incohérent avec les observations auprès des migrants puisque ceux-ci déclarent avoir migré pour « trouver un meilleur emploi » ou « gagner [eux-mêmes] plus d'argent » (puisque si l'UPA du chef est productive, rien ne garantit pour autant que chacune des personnes qui y travaillent profite des recettes que cette UPA dégage).

- ➔ Puisque rien ne permet de présupposer du sens de causalité (est-ce la productivité de l'UPA du chef qui pourrait influencer la décision de migration ou le fait qu'il y ait des migrants, donc des travailleurs potentiels en moins dans la cuisine, qui pourrait jouer sur la productivité de l'UPA du chef?), il est à signaler que ces résultats peuvent aussi signifier que le départ en migration d'un ou plusieurs membres de la cuisine n'entraîne pas une productivité moins importante de l'UPA du chef, c'est-à-dire qu'il ne semble pas « déséquilibrer » l'activité agricole du chef.

MINIANKALA	Moyenne	N	Ecart-type	
Cuisine sans migrant	163140	227	151757	> Différences non significatives
Cuisine avec migrant(s)	170384	182	154539	
Total	166363	409	152855	

En zone Office du Niger en revanche, les résultats diffèrent. Même si la différence n'est que faiblement significative, **dans les cuisines sans migrant, la productivité par travailleur des UPA des chefs de cuisine est plus élevée que dans les cuisines avec migrants.**

- ➔ L'idée que les migrants partent de cuisines dont les UPA sont « moins productives » ou, selon le sens de causalité que l'on considère, que le départ en migration de membres de la cuisine entraîne une productivité de l'UPA du chef moindre, est envisageable.

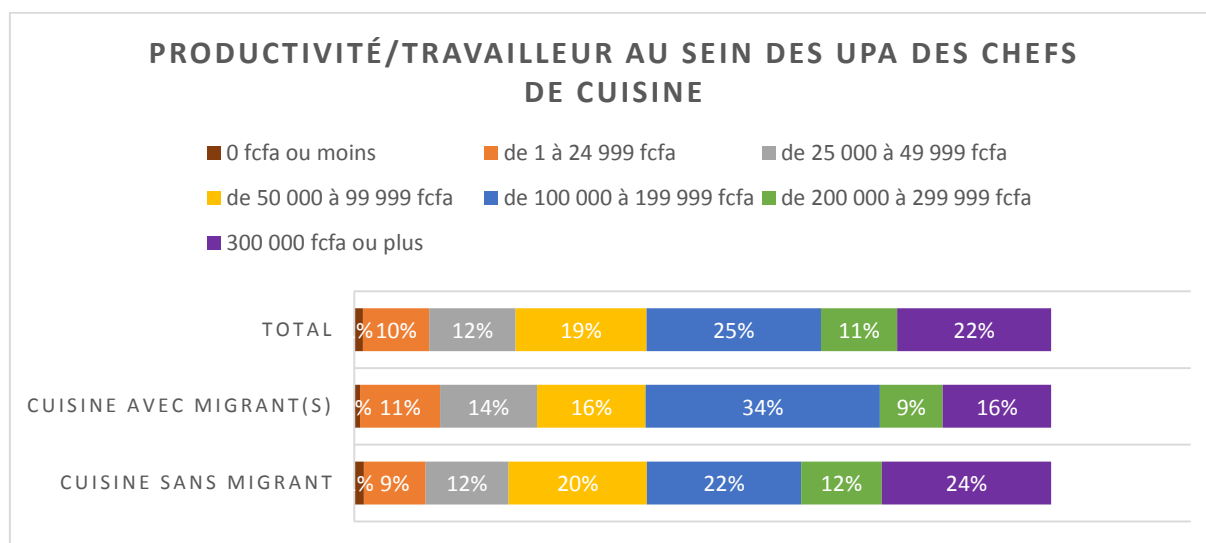
ZONE OFFICE DU NIGER	Moyenne	N	Ecart-type
Cuisine sans migrant	226359	362	266122

Cuisine avec migrant(s)	174976	122	206620
Total	213407	484	253232

Plus précisément :

		Cuisine sans migrant	Cuisine avec migrant(s)	TOTAL
Effectifs		362	122	484
Productivité/travailleur dans l'UPA du chef	0 fcfa ou moins	1%	1%	1%
	de 1 à 24 999 fcfa	9%	11%	10%
	de 25 000 à 49 999 fcfa	12%	14%	12%
	de 50 000 à 99 999 fcfa	20%	16%	19%
	de 100 000 à 199 999 fcfa	22%	34%	25%
	de 200 000 à 299 999 fcfa	12%	9%	11%
	300 000 fcfa ou plus	24%	16%	22%
	Total	100%	100%	100%

Ou, en graphique :



❖ **Productivité/travailleur pour l'UPA du chef de cuisine et envois des migrants à leur cuisine d'origine**

Parmi les cuisines qui ont des migrants, certains renvoient de l'argent et/ou des biens à leur cuisine d'origine. Y a-t-il une différence dans les productivités/travailleur des UPA des chefs de cuisine selon que la cuisine reçoive, ou non, des transferts de ses migrants ?

On se concentre ici sur les cuisines qui ont des migrants et on distingue celles qui reçoivent des transferts de celles qui ne reçoivent rien.

➔ Quelle que soit la zone considérée, **aucune différence significative entre les productivités/travailleur des UPA des chefs de cuisine que ces cuisines reçoivent, ou non, des transferts de leurs migrants.**

		Moyenne	N	Ecart-type	
MINIANKALA	Cuisine sans transferts de ses migrants	187120	65	151603	> Différences non significatives
	Cuisine avec transferts de ses migrant(s)	161087	117	156013	
	Total	170384	182	154539	
ZONE OFFICE DU NIGER	Cuisine sans transferts de ses migrants	203672	53	238473	> Différences non significatives
	Cuisine avec transferts de ses migrant(s)	152935	69	177039	
	Total	174976	122	206620	

❖ **Productivité/travailleur pour l'UPA du chef de cuisine et activité autonome des autres membres de la cuisine**

Parmi les cuisines dont le chef est chef d'une UPA, le fait que les membres de la cuisine exercent une activité « autonome » (c'est-à-dire rémunérée s'ils sont employés, ou en tant eux-mêmes que chefs d'UPA ou d'UPNA) a-t-il un lien avec la productivité par travailleur de l'UPA du chef ?

RQ : encore une fois, rien ne permet de présupposer dans cette analyse du sens de causalité entre les deux (est-ce parce que l'UPA du chef n'est pas productive que les autres membres ont accès à des activités autonomes ? ou parce que les autres membres ont des activités autonomes que l'UPA du chef est moins productive ?)

- Dans le Miniankala, aucune différence significative n'est à noter.

MINIANKALA	N	Moyenne	Ecart-type	
Cuisine avec au moins une personne « active autonome » en plus du chef	316	166024	143899	> Différences non significatives
Cuisine sans personne « active autonome » en plus du chef	93	167516	180877	

- En zone Office du Niger en revanche, **dans les cuisines où aucun membre (hors chef) n'est « autonome » dans ses activités économiques, les UPA des chefs de cuisine sont beaucoup plus productives que les cuisines où les autres membres ont des activités « autonomes ».**

ZONE OFFICE DU NIGER	N	Moyenne	Ecart-type
Cuisine avec au moins une personne « active autonome » en plus du chef	386	197455	227522
Cuisine sans personne « active autonome » en plus du chef	98	276238	329915

❖ **Productivité/travailleur pour l'UPA du chef de cuisine et présence d'autres chefs d'UPA dans les cuisines**

Le fait qu'il y ait d'autres chefs d'UPA que le chef de cuisine dans les cuisines (c'est-à-dire l'accès à la terre, en tant que « gestionnaire » de sa propre activité, en plus ou à la place de l'activité d'aide agricole dans l'UPA du chef) a-t-il un rapport avec la productivité de l'UPA du chef de cuisine par travailleur ?

Aucune différence significative n'est à noter, ni dans le Miniankala, ni en zone Office du Niger.

		N	Moyenne	Ecart-type	
MINIANKALA	Cuisine avec au moins une personne chef d'UPA (en plus du chef de cuisine)	180	178505	129860	> Différences non significatives
	Cuisine sans personne chef d'UPA (en plus du chef de cuisine)	229	156820	168414	
ZONE OFFICE DU NIGER	Cuisine avec au moins une personne chef d'UPA (en plus du chef de cuisine)	267	208677	222099	> Différences non significatives
	Cuisine sans personne chef d'UPA (en plus du chef de cuisine)	216	220060	287781	